



# YÜKSEKÖĞRETİM KURULU BAŞKANLIĞI

## YÜKSEKÖĞRETİM KURUMLARI FAALİYET RAPORU HAZIRLAMA REHBERİ 2023 YILI

### T.C. AĞRI İBRAHİM ÇEÇEN ÜNİVERSİTESİ

PATNOS SULTAN ALPARSLAN DOĞA BİLİMLERİ VE  
MÜHENDİSLİK FAKÜLTESİ

FAALİYET RAPORU

## İÇİNDEKİLER

ÜST YÖNETİCİ SUNUŞU	3
1- GENEL BİLGİLER	4
A. Misyon ve Vizyon	4
B. Yetki, Görev ve Sorumluluklar	5
C. İdareye İlişkin Bilgiler	6
1.1. Eğitim Alanları	6
1.2. Sosyal Alanlar	7
1.3. Toplantı ve Konferans Salonu Sayıları	7
1.4. Sosyal Alanlar	8
2. Örgüt Yapısı	8
3. Bilgi ve Teknolojik Kaynaklar	10
3.1. Teknolojik Kaynaklar	10
3.2. Bilgi ve Teknoloji Kaynakları	11
4- İnsan Kaynakları	11
4.1.2. Akademik Personelin Unvan Bazında Okullara Dağılımı	12
4.1.3. Yabancı Uyruklu Akademik Personel	12
4.1.4 Diğer Üniversitelerde Görevlendirilen Akademik Personel	12
4.1.5. Akademik Personelin Yaş İtibariyle Dağılımı	13
4.1.6. Akademik Personelin Hizmet Süreleri	13
4.1.7. Akademik Personelin Unvan Bazında Birimlere Dağılımı	14
4.1.8. Birimlere Göre 2023 Yılında Atanan Akademik Personel Sayıları	14
4.1.9. 2023 Yılında Üniversitemizden Ayrılan Akademik Personel	14
4.2.3. İdari Personel Kadrolarının Hizmet Sınıflarına Göre	15
4.2.4. İdari Personelin Eğitim Durumu	15
4.2.5. İdari Personelin Hizmet Süreleri	15
4.2.6. İdari Personelin Yaş İtibariyle Dağılımı	16
4.2.7. 2023 Yılında Göreve Başlayan İdari Personel	16
4.2.8. 2023 Yılı Üniversitemizden Ayrılan İdari Personel Sayısı	16
4.2.9. Engelli Personelin Hizmet Sınıflarına Göre Dağılımı	17
5- Sunulan Hizmetler	17
6-Yönetim ve İç Kontrol Sistemi	17
II- AMAÇ ve HEDEFLER	18
A-İdarenin Amaç ve Hedefleri	18
B-Temel Politikalar ve Öncelikler	18
C. Diğer Hususlar	18
III- FAALİYETLERE İLİŞKİN BİLGİ VE DEĞERLENDİRMELER	19
1-Bütçe Uygulama Sonuçları	19
1.2. Ekonomik Sınıflandırmaya Göre Bütçe Gider Gerçekleşmeleri	20
1.3.Ekonomik Sınıflandırmaya Göre Gider Gerçekleşmeleri	21
4. Fonksiyonel Sınıflandırmaya Göre Bütçe Gider Gerçekleşmeleri	22
4. Diğer Hususlar	22
B-Performans Bilgileri	22
1.Faaliyet ve Proje Bilgileri	22
2.Performans Sonuçları Tablosu	23
3-Performans Sonuçlarının Değerlendirilmesi	23
4-Performans Bilgi Sisteminin Değerlendirilmesi	23
5- Diğer Hususlar	23
IV- KURUMSAL KABİLİYET ve KAPASİTENİN DEĞERLENDİRİLMESİ	23
A- Üstünlükler	23
B- Zayıflıklar	23
C- Değerlendirme	23
IV.ÖNERİ VE TEDBİRLER	24
V. İÇ KONTROL GÜVENCE BEYANI	25

## ÜST YÖNETİCİ SUNUŞU



Sevgili Gençler,

Küreselleşen dünyada teknoloji alanında yaşanan hızlı değişim, gelişmiş ve gelişmekte olan ülkelerde olduğu gibi ülkemizde de etkilerini göstermektedir.

Hızla büyüyen ülkemizde çeşitli sektörlerde ihtiyaç duyulan nitelikli insan gücüne olan gereksinim her geçen gün artmaktadır. İş dünyasının ihtiyaç duyduğu “üst düzeyde uygulayıcı meslek elemanları” mesleki teknik öğretim ile karşılanmaya çalışılmaktadır. Öğrencilerimizin Fakültemizde alacağı iyi bir eğitimden sonra gerek kamunun gerekse de iş dünyasının ihtiyaç duyduğu alanlarda gerekli teknik eleman ihtiyacının karşılanmasına katkıda bulunabilecektir.

Fakültemizde bünyesinde Bilgisayar Mühendisliği ve Mimarlık Bölümleri açık bulunmaktadır. Fakültemizde akademik kadro henüz tamamlanmamış olup ileride bölümlerden bazıları ile eğitim öğretime başlamayı planlamaktayız.

Bu doğrultuda ileride Fakültemizde öğrenim göreceğ olan öğrencilerimize biz eğitimciler olarak üzerimize düşen sorumluluğun farkında olduğumuzu belirtiyor, sevgilerimi sunuyorum.

**Prof. Dr. Mucip GENİŞEL**  
*Dekan V.*

## 1- GENEL BİLGİLER

### Fakültemizin Kuruluş Mevzuatı

Fakültemiz, Millî Eğitim Bakanlığının teklif yazıları üzerine, 28/3/1983 tarihli ve 2809 Sayılı Kanun'un Ek 30. Maddesi'ne göre, Bakanlar Kurulunca 04/04/2011 tarihinde kararlaştırılıp Ağrı İbrahim Çeçen Üniversitesine bağlı olarak Patnos İlçesinde "Patnos Mühendislik ve Doğa Bilimleri Fakültesi" adıyla kurulmuştur. Fakültenin adı, daha sonra Millî Eğitim Bakanlığının 15/05/2013 tarihli ve 980403 sayılı yazısı üzerine, 28/03/1983 tarihli ve 2809 Sayılı Kanun'un Ek 30. Maddesi'ne göre, Bakanlar Kurulunca 06/06/2013 tarihinde "Patnos Sultan Alparslan Doğa Bilimleri ve Mühendislik Fakültesi" olarak değiştirilmiştir. Ağrı İbrahim Çeçen Üniversitesi Patnos Sultan Alparslan Doğa Bilimleri ve Mühendislik Fakültesinin bulunduğu Patnos yerleşkesinde; Patnos Sosyal Hizmetler Yüksekokulu ve Patnos Meslek Yüksekokulu bulunmaktadır. Fakülte, yüksekokul ve meslek yüksekokulu ortak kampüs alanı; Patnos ilçemizin merkezi bir konumunda 27.000 metrekare üzerine kurulmuştur. Fakülte bünyesinde bulunan Çevre Mühendisliği, Mekatronik Mühendisliği, Elektrik-Elektronik Mühendisliği, İnşaat Mühendisliği, Gıda Mühendisliği, Malzeme Bilimi ve Mühendisliği ve Jeodezi ve Fotogramatik Mühendisliği bölümleri YÖK'ün 05/11/2018 tarihli kararıyla; Makine Mühendisliği bölümü ise yine YÖK'ün 23/03/2021 tarihli kararıyla kapatılmış olup hâlihazırda fakültede sadece Bilgisayar Mühendisliği ve Mimarlık bölümleri kalmıştır. Çağın ihtiyaçlarına yönelik uygun yöntem ve teknikler geliştirerek uygulayabilecek bilgi ve beceriye sahip uzmanlar yetiştirmeyi amaçlamaktadır. Mezunlarımız kamu, özel kurumlarda, yurt dışında yani birçok alanda istihdam olanağı bulmaktadırlar. Türkiye, yetişmiş yeni işgücünün önemli bir kısmı için iş bulma olanakları kısıtlı olan bir ülkedir. Fakültemizde alanında uzman mezunlar yetiştirerek istihdam endişesini kaldırmayı hedeflemektedir. Mühendislik sektöründe; alanında elzem bilgileri ile donatılmış, yabancı dili iyi anlayan, konuşan, okuyan ve yazan, mühendislik işleyişini iyi bilen, analitik düşünebilen ve sorun çözme kabiliyeti gelişmiş bulunan ve iyi insan ilişkileri kurabilen çalışanlara, orta ve üst düzey çalışanlara duyduğu ihtiyaç giderek artmaktadır. Bu anlamda program, bu eksiklikleri bertaraf ederek vasıflı şuurdu bilim insanları yetiştirmeyi amaçlamaktadır.

### A. Misyon ve Vizyon

#### Misyon

Bilime ve bilimselliğe bağlı, uluslararası düzeyde akademik ve Mühendislik beceriler ile donatılmış, mesleki ahlaka sahip, özgüveni yüksek, aydın, hoşgörülü, insani ve etik değerlere saygılı, yüksek performanslı insan gücü yetiştirme hedefindedir.

#### Vizyon

Mühendislik eğitiminin önemini kavratan, Türkiye'de Mühendislik eğitimin düzeyini yükselten, iş yerinde tatbiki eğitimine önem veren, ülke standartlarında kariyer kazandıran, işletmelerimizin ulusal ve uluslararası rekabeti için, stratejik insan kaynağı oluşturan bir fakülte olmak.

## ***B. Yetki, Görev ve Sorumluluklar***

Fakülte Organlarının Görev, Yetki ve Sorumlulukları

### **Dekan;**

Fakültenin ve birimlerinin temsilcisi olan Dekan, Rektörün önereceği üniversite içinden veya dışından üç Profesör arasından Yükseköğretim Kurulunca üç yıl süre ile seçilir ve normal usulle atanır. Süresi biten dekan yeniden atanabilir. Dekan çalışmalarında yardımcı olmak üzere fakültenin aylıklı öğretim üyeleri arasından en çok iki kişiyi Dekan Yardımcısı olarak seçer.

### **Dekanın Görevleri;**

1. Fakülteyi üst düzeyde temsil etmek.
2. Fakülte kurullarına başkanlık etmek, fakülte kurullarının kararlarını uygulamak ve fakülte birimleri arasında düzenli çalışmayı sağlamak.
3. Her öğretim yılı sonunda ve istendiğinde fakültenin genel durumu ve işleyişi hakkında rektöre rapor vermek.
4. Fakültenin ödenek ve kadro ihtiyaçlarını gerekçesi ile birlikte rektörlüğe bildirmek,
5. Fakültenin misyon ve vizyonunu belirlemek; bunu, Fakültenin tüm çalışanları ile paylaşmak, gerçekleşmesi için çalışanları motive etmek.
6. Fakültenin eğitim-öğretim sistemiyle ilgili sorunlarını tespit etmek, çözüme kavuşturmak, gerektiğinde üst makamlara iletmek.
7. Fakültenin stratejik planının hazırlanmasını sağlamak.
8. Fakültedeki hizmetlerin etkili ve verimli bir şekilde yürütülmesi, verilerin bilimsel dayanaklara oturtulması ve Yönetime sağlıklı bilgi akışının gerçekleştirilmesi amacıyla gerekli görülen hallerde Komisyonlar oluşturmak.
9. Fakültenin fizikî donanımı ile insan kaynaklarının etkili ve verimli olarak kullanılmasını sağlamak.
10. Fakültede kalite bilincinin oluşturulup yaygınlaştırılmasını sağlamak; ayrıca, kalite güvencesini sağlayarak gerekli uygulamaları gerçekleştirmek.
11. Fakültenin eğitim-öğretim, bilimsel araştırma ve yayın etkinliklerinin çağdaş bir anlayışla Fakültenin misyon ve vizyonuna uygun olarak yürütülmesini sağlamak.
12. Fakültenin tüm idarî ve akademik personeli ile öğrencilerinin her türlü sosyal, kültürel ve bilimsel etkinliklere katılımlarını sağlayarak üretici bir duruma gelmeleri için çalışmak. Böylece bir liderlik anlayışıyla, Fakültede takım çalışması ruhunu geliştirmek.
13. Fakültede eğitim-öğretimin düzenli bir şekilde sürdürülmesini sağlamak.
14. Taşınırın etkili, ekonomik, verimli ve hukuka uygun olarak edinilmesini ve kullanılmasını kontrollerinin yapılmasını, taşınır kayıt ve kontrol yetkilileri vasıtasıyla kayıtlarının saydam bir şekilde tutulmasını ve hazırlanan Yönetim Hesabının verilmesini sağlamak.
15. Harcama Yetkilisi olarak harcama talimatlarının mevzuata uygun olmasından, ödeneklerin etkili, Ekonomik ve verimli kullanılmasından ve bu kanun çerçevesinde yapmaları gereken diğer işlemlerden sorumlu olmak.
16. Kanun ve yönetmeliklerle kendisine verilen diğer görevleri yapmaktır.

Fakültenin ve bağlı birimlerinin öğretim kapasitesinin rasyonel bir şekilde kullanılmasında ve geliştirilmesinde gerektiği zaman güvenlik önlemlerinin alınmasında, öğrencilere gerekli sosyal hizmetlerin sağlanmasında, eğitim-öğretim, bilimsel araştırma ve yayını faaliyetlerinin düzenli bir şekilde yürütülmesinde, bütün faaliyetlerin gözetim ve denetiminin yapılmasında, takip ve kontrol edilmesinde ve sonuçlarının alınmasında, görev alanı itibarıyla yürütmekle yükümlü bulunduğu hizmetlerin yerine getirilmesinden dolayı Rektöre karşı birinci derece sorumludur.

## **Fakülte Kurulu**

Fakülte Kurulu, dekanın başkanlığında fakülteye bağlı bölümlerin başkanları ile varsa fakülteye bağlı enstitü ve yüksekokul müdürlerinden ve üç yıl için fakülte'deki profesörlerin kendi aralarından seçecekleri üç, doçentlerin kendi aralarından seçecekleri iki, yardımcı doçentlerin kendi aralarından seçecekleri bir öğretim üyesinden oluşur. Fakülte kurulu olağan toplantılarını her yarıyıl başında ve sonunda yapar. Dekan, gerekli gördüğü hallerde fakülte kurulunu toplantıya çağırır. Fakültemizde Fakülte Kurulu oluşmadığından “**Fakülte Yönetim Kurulu**” Rektörlük Onayı ile oluşturulmuştur.

### *C. İdareye İlişkin Bilgiler*

#### **1.1. Eğitim Alanları**

#### **Eğitim Alanı Sayıları**

<b>Tablo 27. Derslik ve Laboratuvar Sayıları (Tüm Birimler)</b>						
<b>Eğitim Alanı</b>	<b>Kapasite 0-50 (Kişilik)</b>	<b>Kapasite 51-75 e</b>	<b>Kapasite 76-100 (Kişilik)</b>	<b>Kapasite 101-150 (Kişilik)</b>	<b>Kapasite 151-250 (Kişilik)</b>	<b>Kapasite 251+ (Kişilik)</b>
<b>Amfi (Adet)</b>				1		1
<b>Sınıf (Adet)</b>	13					13
<b>Akıllı Sınıf</b>	6					6
<b>Bilgisayar Laboratuvarları</b>	2					6
<b>Diğer Laboratuvarlar</b>	6			1		6

## 1.2. Sosyal Alanlar

### 1.2. Yemekhane Kantin/Kafeteryalar

#### Yemekhane Kantin/Kafeteryalar/Misafirhaneler

Yerleşke	Öğrenci Yemekhanesi	Personel Yemekhanesi	Kantin	Kafeterya	Misafirhane
Patnos Sultan Alparslan Doğa Bilimleri ve Mühendislik Fakültesi	1	1	1	1	
<b>Toplam</b>	<b>1</b>	<b>1</b>	<b>1</b>	<b>1</b>	

## 1.3. Toplantı ve Konferans Salonu Sayıları

### Toplantı ve Konferans Salonu Sayıları

Tablo 28. Toplantı ve Konferans Salonu Sayıları (Tüm Birimler)

	0-50	51-75	76-100	101-150	151-250	251+
<b>Toplantı Salonu</b>	2					
<b>Seminer Salonu</b>						
<b>Konferans Salonu</b>				1		
<b>Toplam</b>	<b>2</b>			<b>1</b>		

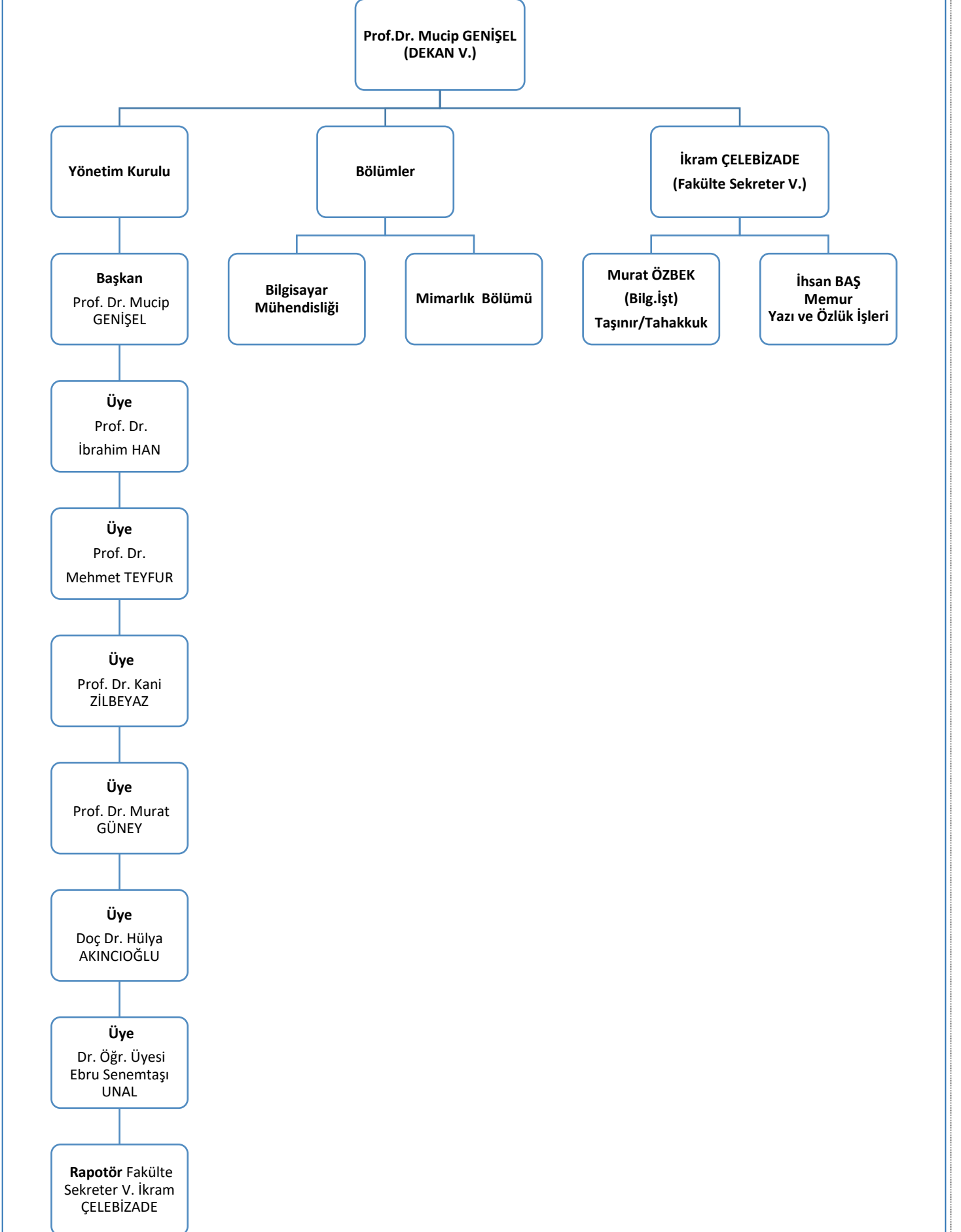
#### 1.4. Sosyal Alanlar Yemekhane Kantin/Kafeteryalar Yemekhane Kantin/Kafeteryalar/Misafirhaneler

Yerleşke	Öğrenci Yemekhanesi	Personel Yemekhanesi	Kantin	Kafeterya	Misafirhane
Merkez Kampüs					
Sağlık Kampüsü					
Patnos Kampüsü	1	1	1		
Eleşkirt Kampüsü					
Taşlıçay Kampüsü					

#### 2. Örgüt Yapısı

Patnos Sultan Alparslan Doğa Bilimleri ve Mühendislik Fakültesi 2547 Sayılı Kanun'un 18. Maddesi hükümlerine göre teşkilatlanmış ve idari yapısını oluşturmuştur. Fakültemizin yönetim organları Dekan, Fakülte Kurulu ve Fakülte Yönetim Kurulundan oluşmaktadır. Fakültemiz 2 bölüm ile Fakülte sekreterine bağlı idari birimlerden oluşmaktadır.





### 3. Bilgi ve Teknolojik Kaynaklar

#### Teknolojik Kaynaklar

##### 3.1. Teknolojik Kaynaklar

**Tablo 31. Taşınır Malzeme Listesi (Tüm Birimler)**

			2022	2023
253.01	Tesisler Grubu	ADET	0	0
253.02	Makineler ve Aletler	ADET	0	0
253.03	Cihazlar ve Aletler	ADET	0	0
<b>253 HESAP TOPLAMI:</b>			<b>0</b>	<b>0</b>
254.01	Karayolu Taşıtları Grubu	ADET	0	0
<b>254 HESAP* TOPLAMI:</b>			<b>0</b>	<b>0</b>
255.01	Döşeme ve Mefruşat	ADET	0	0
255.02	Büro Makineleri Grubu	ADET	0	0
255.03	Mobilyalar Grubu	ADET	0	0
255.04	Beslenme/Gıda ve	ADET	0	0
255.05	Canlı Demirbaşlar Grubu	ADET	0	0
255.06	Tarihi veya Sanat Değeri	ADET	0	0
255.07	Kütüphane Demirbaşları	ADET	0	0
255.08	Eğitim Demirbaşları	ADET	0	0
255.09	Spor Amaçlı Kullanılan	ADET	0	0
255.10	Güvenlik, Kontrol	ADET	0	0
255.11	Demirbaş Niteliğindeki	ADET	0	0
255.99	Diğer Demirbaşlar	ADET	0	0
<b>255 HESAP TOPLAMI:</b>			<b>0</b>	<b>0</b>
<b>Toplam</b>			<b>0</b>	<b>0</b>

### 3.2. Bilgi ve Teknoloji Kaynakları

**Tablo 33. Bilgi ve Teknoloji Kaynakları (Tüm Birimler)**

Cinsi	Adet
Masaüstü Bilgisayar	0
Dizüstü Bilgisayar	2
Tablet	0
Projeksiyon	0
Baskı Makinesi	0
Fotokopi Makinesi	0
Faks	0
Fotoğraf Makinesi	16
Kameralar	0
Televizyonlar	0
Yazıcılar	0
Tarayıcılar	0
Sabit Telefon	0
Mikroskoplar	0
Drone	0
Diğerleri	0

### 4- İnsan Kaynakları

#### 4.1. Akademik Personel

##### 4.1.1. Akademik Personelin Kadro Dağılımı

**Tablo 35. Personel Sayısının Yıllara Göre Dağılımı (Tüm Birimler)**

Personel Sınıfı	2018 Yılı	2019 Yılı	2020 Yılı	2021 Yılı	2022 Yılı	2023 Yılı
Akademik Personel	5	4	4	4	3	3
Yabancı Uyruklu Akademik Personel	-	-	-	-	-	-
İdari Personel	-	-	-	-	-	-
Sürekli İşçi	-	-	-	-	-	-
<b>TOPLAM</b>	<b>5</b>	<b>4</b>	<b>4</b>	<b>4</b>	<b>4</b>	<b>3</b>

#### 4.1.2. Akademik Personelin Unvan Bazında Okullara Dağılımı

Tablo 36. Akademik Personel Kadrolarının Unvanlara Dağılımı

(Akademik Birimler ve Personel Dairesi)

Unvan	Dolu	Boş	Toplam
Doçent	-	-	-
Dr. Öğr. Üyesi	-	-	-
Öğretim Görevlisi	-	-	-
Arş. Gör.	2	-	2
<b>TOPLAM</b>	<b>2</b>	<b>-</b>	<b>2</b>

#### 4.1.3. Yabancı Uyruklu Akademik Personel

2547 sayılı Kanununun 34. maddesine göre görevlendirilen yabancı uyruklu akademik personel bilgilerine yer verilecektir.

Yabancı Uyruklu Akademik Personel Dağılımı

Tablo 37. Yabancı Uyruklu Öğretim Elemanlarının Dağılımı (Akademik Birimler ve Personel Dairesi)

Unvan	Fakülte	Bölüm	Geldiği Ülke	Toplam
-	-	-	-	-
-	-	-	-	-
-	-	-	-	--
-	-	-	-	-
-	-	-	-	-
<b>TOPLAM</b>	<b>-</b>	<b>-</b>	<b>--</b>	<b>-</b>

#### 4.1.4 Diğer Üniversitelerde Görevlendirilen Akademik Personel

Tablo 39. Diğer Üniversitelerde Görevlendirilen Akademik Personel

(Akademik Birimler ve Personel Dairesi)

Unvan	Kadrosunun Bulunduğu Birim/Bölüm	Görevlendirildiği Kurum	Kişi Sayısı
	-	-	-
<b>Toplam</b>	<b>-</b>		

#### 4.1.5. Akademik Personelin Yaş İtibariyle Dağılımı

Yabancı uyruklu öğretim elemanları dâhil edilecektir.

**Tablo 40. Akademik Personelin Yaş Dağılımı (Akademik Birimler ve Personel Dairesi)**

Unvanı	21-25 Yaş		26-30 Yaş		31-35 Yaş		36-40 Yaş		41-50 Yaş		51-Üzeri		TOPLAM
	K	E	K	E	K	E	K	E	K	E	K	E	
Prof. Dr.													-
Doçent													
Dr. Öğr. Üyesi													
Öğretim Görevlisi													
Araştırma Görevlisi					1		1						2
Toplam					1		1						2

#### 4.1.6. Akademik Personelin Hizmet Süreleri

Memuriyete başlama tarihi baz alınacaktır.

Akademik Personelin Hizmet Sürelerine Göre Dağılımı

**Tablo 41. Akademik Personelin Hizmet Sürelerine Göre Dağılımı (Akademik Birimler ve Personel Dairesi)**

Unvanı	1-3 Yıl		4-6 Yıl		7-10 Yıl		11-15 Yıl		16-20 Yıl		21 ve Üzeri		TOPLAM
	K	E	K	E	K	E	K	E	K	E	K	E	
Prof. Dr.													
Doçent													
Dr. Öğr. Üyesi													
Öğretim Görevlisi													
Araştırma Görevlisi					1	1							2
Toplam					1	1							2

#### 4.1.7. Akademik Personelin Unvan Bazında Birimlere Dağılımı

**Tablo 42. Akademik Personelin Unvan Bazında Birimlere Dağılımı  
(Akademik Birimler ve Personel Dairesi)**

Bölüm/Birim Adı	Profesör	Doçent	Dr. Öğr. Üyesi	Öğretim Görevlisi	Araştırma Görevlisi	Toplam
Patnos Sultan Alparslan Doğa Bilimleri ve Mühendislik Fakültesi.	-		-	-	2	2
<b>TOPLAM</b>	-		-	-	2	2

#### 4.1.8. Birimlere Göre 2023 Yılında Atanan Akademik Personel Sayıları

**Tablo 43. Birimlere Göre 2023 Yılında Atanan Akademik Personel Sayıları  
(Akademik Birimler ve Personel Dairesi)**

Birim	Profesör	Doçent	Dr. Öğr. Üyesi	Öğretim Görevlisi	Araştırma Görevlisi	Toplam
Patnos Sultan Alparslan Doğa Bilimleri ve Mühendislik Fakültesi.	-			-	1	1
<b>TOPLAM</b>	-	-	-	-	1	1

#### 4.1.9. 2023 Yılında Üniversitemizden Ayrılan Akademik Personel

**Tablo 44. 2023 Yılında Üniversitemizden Ayrılan Akademik Personel  
(Akademik Birimler ve Personel Dairesi)**

Ayrıma Sebebi	Profesör	Doçent	Dr. Öğr. Üyesi	Öğretim Görevlisi	Araştırma Görevlisi	Toplam
İsteğe Bağlı Emeklilik	-	-	-	-	-	-
Yaş Haddinden Emeklilik	-	-	-	-	-	-
Malulen Emeklilik	-	-	-	-	-	-
Naklen Ayrıma	-	-	-	-	-	-
İstifa	-	-	-	-	-	-
Görev Süresi Bitenler	-	-	-	-	-	-
Kamu Görevinden Çıkarılma	-	-	-	-	1	1
Vefat	-	-	-	-	-	-
Diğer Sebepler	-	-	-	-	-	-
<b>TOPLAM</b>	-	-	-	-	-	-

#### 4.2.3. İdari Personel Kadrolarının Hizmet Sınıflarına Göre

**Tablo 45. İdari Personel Kadrolarının Hizmet Sınıflarına Göre Dağılımı (Tüm Birimler)**

	Dolu	Boş	Toplam
Genel İdari Hizmetler Sınıfı	3		3
Sağlık Hizmetleri Sınıfı			
Teknik Hizmetler Sınıfı			
Eğitim ve Öğretim Hizmetleri Sınıfı			
Avukatlık Hizmetleri Sınıfı			
Yardımcı Hizmetli Sınıfı			
<b>Toplam</b>	<b>3</b>		<b>3</b>

#### 4.2.4. İdari Personelin Eğitim Durumu

**Tablo 46. İdari Personelin Eğitim Durumu (Tüm Birimler)**

	İlköğretim	Lise	Ön Lisans	Lisans	Y.L. ve Doktora	TOPLAM
Toplam Kişi Sayısı		1		2		3
Yüzde (%)						

#### 4.2.5. İdari Personelin Hizmet Süreleri

**Tablo 47. İdari Personelin Hizmet Süresine Göre Dağılımı (Tüm Birimler)**

	1-3 Yıl		4-6 Yıl		7-10 Yıl		11-15 Yıl		16-20 Yıl		21-Üzeri		TOPLAM
	K	E	K	E	K	E	K	E	K	E	K	E	
Toplam Kişi Sayısı			1		1						1	1	3
Yüzde (%)													

#### 4.2.6. İdari Personelin Yaş İtibariyle Dağılımı

Tablo 48. İdari Personelin Yaş İtibariyle Dağılımı (Tüm Birimler)

	21–25 Yaş		26–30 Yaş		31–35 Yaş		36–40 Yaş		41–50 Yaş		51-Üzeri		TOPLAM
	K	E	K	E	K	E	K	E	K	E	K	E	
Toplam													
Kişi Sayısı					1			2					3
Yüzde (%)													

#### 4.2.7. 2023 Yılında Göreve Başlayan İdari Personel

Tablo 49. 2023 Yılında Göreve Başlayan İdari Personel (Tüm Birimler)

	Açıktan	Nakil	Mahkeme Kararı	Toplam
İdari Personel	-	-	-	-
TOPLAM	-	-	-	-

#### 4.2.8. 2023 Yılı Üniversitemizden Ayrılan İdari Personel Sayısı

Tablo 50. 2023 Yılı Üniversitemizden Ayrılan İdari Personel Sayısı (Tüm Birimler)

Emekli	-
İstifa	-
Ölüm	-
Nakil	-
Diğer	-
TOPLAM	-



#### 4.2.9. Engelli Personelin Hizmet Sınıflarına Göre Dağılımı

Tablo 51. Engelli Personelin Hizmet Sınıflarına Göre Dağılımı (Tüm Birimler)

Hizmet Sınıfı	Engelli Personel Sayısı		
	K	E	Toplam Personele Oranı (%)
Genel İdari Hizmetler	-	-	-
<b>TOPLAM</b>	-	-	-

### 5- Sunulan Hizmetler

İdari hizmetler, Fakültemiz ve Genel sekreterliğe bağlı daire başkanlıkları tarafından yürütülmektedir.

### 6-Yönetim ve İç Kontrol Sistemi

5018 Sayılı Kamu Mali Yönetim ve Kontrol Kanunu ile kamu idarelerinde mali yönetim ve kontrol sistemlerini kurarak kendileri tarafından yapılması öngörülmüştür. Bu noktada, Üniversitemiz Strateji Geliştirme Daire Başkanlığı Rektörlüğümüzce oluşturulmuştur. 5018 Sayılı Kamu Mali Yönetim ve Kontrol Kanunu ile İç kontrol mekanizması kamu idarelerinin mali yönetim ve kontrol sistemleri; harcama birimleri, muhasebe ve mali hizmetler ile ön mali kontrol ve iç denetimden oluşmaktadır.

İç denetim, kurumun her türlü etkinliğini geliştirmek, iyileştirmek ve kuruma değer katmak amacıyla, bağımsız ve tarafsız bir şekilde güvence ve danışmanlık hizmeti vermektedir. İç kontrol sistemi ile faaliyetlerin etkin ve verimli sonuçlar üretmesi, mali bilgilerin güvenilir olması, yasa ve yönetmeliklere uygun çalışılması amaçlanmaktadır. İç denetçiler, risk yönetimi iç kontrol ve yönetim süreçlerinin etkinliği ve verimliliğinin değerlendirilmesi ve geliştirilmesi için yeni yaklaşımlar geliştirerek kurum hedeflerinin gerçekleştirilmesine yardımcı olurlar. Bu çerçevede, Fakültemizin uzun stratejik yönetim yaklaşımı içerisinde birimlerinin yıllık çalışma planları yapılarak insan kaynakları bu anlayışla yönetilmekte ve değerlendirilmektedir.

Personelin çalışma planları dâhilinde yaptıkları iş ve işlemleri yine stratejik yönetim planında belirlenen şekliyle yasa ve yönetmeliklere uygun olarak denetlenmekte ve değerlendirilmektedir. Fakültemiz Akademik ve idari Teşkilat Şemasında belirtilen hiyerarşik düzen içerisinde yazışma sistemi oluşturulmuş ve yazılı iletişim sistemimiz bu esasa sürdürülmekte ve kontrol edilip değerlendirilmektedir. Fakültemizin ihtiyaç duyduğu mal ve hizmetler, ihale komisyonları ile muayene ve teslim alma komisyonları oluşturularak, bu komisyonlar marifetiyle 4734 ve 4735 sayılı kanunlara göre temin edilmekte ve teslim alınmaktadır. Ayrıca, Üniversitemiz Strateji Daire Başkanlığınca 5018 sayılı kanuna göre ödeme aşamasında da muhasebe kontrolü yapılmaktadır.

## II- AMAÇ ve HEDEFLER

### A-İdarenin Amaç ve Hedefleri

Stratejik Amaçlar	Stratejik Hedefler
<b>Stratejik Amaç-1</b> Yenilikçi ve öğrenci merkezli bir yaklaşımla eğitim-öğretimin kalitesini artırarak ulusal ve uluslararası düzeyde tercih edilen üniversiteler arasına girmek.	<b>Hedef 1.1-</b> Sektörel bazda bölgenin ihtiyaç duyduğu nitelikli insan gücünün yetiştirilmesi için yeni bölüm/program açmak. <b>Hedef-2.1</b> 2023 yılına kadar akademik personel sayısını %30, idari personel sayısını %5 artırmak.
<b>Stratejik Amaç-2</b> Kurumsal kapasiteyi artırmak ve kurum kültürünü oluşturmak.	

### B-Temel Politikalar ve Öncelikler

**Kuruluşundan bu yana sürekli değişim ve gelişim gösteren Fakültemiz;**

- 1) Eğitimde multimedya teknolojileri ve uzaktan öğretim tekniklerini etkin olarak kullanmak.
- 2) Diploma eğitimi yanında sertifika eğitimi ile geniş yelpazede ve esnek bir yapıda isteyen herkese Mesleki ve teknik eğitim hizmeti sunmak.
- 3) Program ve öğrenci sayısının eğitim-öğretimdeki kaliteyi düşürmeden artırma politikası sürdürülecektir.
- 4) Mesleki ve Teknik eğitimde uluslararası işbirlikleri artırılarak sürdürülecektir
- 5) Sanayi ve hizmet sektörü ile ilişkiler geliştirilerek işbirliği olanakları artırılabilecektir.
- 6) Mesleki ve teknik eğitimde sektörün ihtiyaç duyduğu nitelikli insan gücünü yetiştirmek için Mesleki Yeterlilikler Kurumunun belirleyeceği meslek ve meslek standartlarını esas alarak eğitim standartlarının hazırlanması yönünde eğitimde gerekli düzenlemeler ve iyileştirmeler sürekli yapılacaktır.
- 7) Akademik ve idari personelin kendini geliştirebilmesine imkân ve fırsat oluşturulacaktır.
- 8) Öğrencilerin istihdamına yönelik kariyer planlaması yapılacaktır.
- 9) Eğitim ve öğretimde kalite ve verimliliği sürekli kılmak için atölye ve laboratuvarların teçhizat ve donanımlarının sürekli güncelliği sağlanacaktır.
- 10) Toplumla hizmet noktasında yürütülen her türlü faaliyet artırılarak sürdürülecektir.
- 11) Bütçe kaynakları etkin ve verimli kullanılmak suretiyle en yüksek fayda elde edilmeye çalışılacaktır.
- 12) Küreselleşen dünyada mesleki ve teknik eğitim camiasının seçkin bir üyesi olma özelliği başarı ile sürdürülecektir.

### C. Diğer Hususlar

### III- FAALİYETLERE İLİŞKİN BİLGİ VE DEĞERLENDİRMELER

#### Mali Bilgiler

Fakültemizin giderleri Rektörlük birimi tarafından karşılanmaktadır.

#### 1-Bütçe Uygulama Sonuçları

##### 1.1-Bütçe Giderleri

Ekonomik Sınıflandırmaya Göre Ödenek ve Harcama Miktarı (TL)

Tablo 63. Ekonomik Sınıflandırmaya Göre Bütçe Gider Gerçekleşmeleri (I. Düzey)

(Tüm Birimler)

Kodu	Ödenek Türü	2023		
		KBÖ	Yılsonu Ödenek	Harcama
01	Personel Giderleri	1.910.000,00	647.110,00	647.109,47
02	Sosyal Güvenlik Kurumlarına Devlet Primi Giderleri	244.000,00	140.118,00	62.080,98
03	Mal Ve Hizmet Alım Giderleri	1.000,00	0,00	1.000,00
04	Faiz Giderleri	0,00	0,00	0,00
05	Cari Transferler	0,00	0,00	0,00
06	Sermaye Giderleri	0,00	0,00	0,00
07	Sermaye Transferleri	0,00	0,00	0,00
08	Borç Verme	0,00	0,00	0,00
09	Yedek Ödenekler	0,00	0,00	0,00
<b>Genel Toplam</b>		<b>2.155.000</b>	<b>787.228</b>	<b>710.190,45</b>

## 1.2. Ekonomik Sınıflandırmaya Göre Bütçe Gider Gerçekleşmeleri

Tablo 64. Ekonomik Sınıflandırmaya Göre Bütçe Gider Gerçekleşmeleri ( II. Düzey ) (Tüm Birimler)

EKONOMİK KODLAR		2023 Yılı		
KOD	AÇIKLAMA	KBÖ	TOPLAM ÖDENEK	HARCAMA
01.1	MEMURLAR	1.910.000,00	647.110,00	647.109,47
01.2	SÖZLEŞMELİ PERSONEL			
01.3	İŞÇİLER			
01.4	GEÇİCİ SÜRELİ ÇALIŞANLAR			
01.5	DİĞER PERSONEL			
01	<b>PERSONEL GİDERLERİ</b>			
02.1	MEMURLAR			
02.2	SÖZLEŞMELİ PERSONEL			
02.3	İŞÇİLER			
02.4	GEÇİCİ SÜRELİ ÇALIŞANLAR			
02.5	DİĞER PERSONEL			
02	<b>SOSYAL GÜVENLİK KURUMLARINA DEVLET PRİMİ GİDERLERİ</b>	244.000,00	140.118,00	62.080,98
03.1	ÜRETİME YÖNELİK MAL VE MALZEME ALIMLARI			
03.2	TÜKETİME YÖNELİK MAL VE MALZEME ALIMLARI			
03.3	YOLLUKLAR			
03.4	GÖREV GİDERLERİ			
03.5	HİZMET ALIMLARI			
03.6	TEMSİL VE TANITMA GİDERLERİ			
03.7	MENKUL MAL, GAYRİMADDİ HAK ALIM, BAKIM VE ONARIM G.			
03.8	GAYRİMENKUL MAL BAKIM VE ONARIM GİDERLERİ			
03.9	TEDAVİ VE CENAZE GİDERLERİ			
03	<b>MAL VE HİZMET ALIM GİDERLERİ</b>	1.000,00	0,00	1.000,00
04	<b>FAİZ GİDERLERİ</b>			
05.1	GÖREVLENDİRME GİDERLERİ			
05.2	HAZİNE YARDIMLARI			
05.3	KAR AMACI GÜTMİYEN KURULUŞLARA YAPILAN TRANSFER.			
05.4	HANE HALKINA YAPILAN TRANSFERLER			

05.5	DEVLET SOSYAL GÜVENLİK KURUMLARINDAN HANE HALKINA YAPILAN FAYDA ÖDEMELERİ			
05.6	YURTDIŞINA YAPILAN TRANSFERLER			
05.8	GELİRLERDEN AYRILAN PAYLAR			
05	<b>CARİ TRANSFERLER</b>			
06.1	MAMUL MAL ALIMLARI			
06.2	MENKUL SERMAYE ÜRETİM GİDERLERİ			
06.3	GAYRİ MADDİ HAK ALIMLARI			
06.4	GAYRİMENKUL ALIMLARI VE KAMULAŞTIRMASI			
06.5	GAYRİMENKUL SERMAYE ÜRETİM GİDERLERİ			
06.6	MENKUL MALLARIN BÜYÜK ONARIM GİDERLERİ			
06.7	GAYRİMENKUL BÜYÜK ONARIM GİDERLERİ			
06.8	STOK ALIMLARI			
06.9	DİĞER SERMAYE GİDERLERİ			
06	<b>SERMAYE GİDERLERİ</b>			
07	<b>SERMAYE TRANSFERLERİ</b>			
08	<b>BORÇ VERME</b>			
09	<b>YEDEK ÖDENEKLER</b>			

### 1.3. Ekonomik Sınıflandırmaya Göre Gider Gerçekleşmeleri

Tablo 65. Ekonomik Sınıflandırmaya Göre Gider Gerçekleşmeleri ( Akademik Birimler )

Birimi	KBÖ	Toplam Ödenek	Gerçekleşme	KBÖ' ye göre Gerçekleşme Oranı
<b>Yüksekokulları</b>				%
Patnos Sultan Alparslan Doğa Bilimleri ve Mühendislik Fakültesi	2.155.000	787.228	710.190,45	% 12,359790877
<b>Genel Toplam</b>				

#### 4. Fonksiyonel Sınıflandırmaya Göre Bütçe Gider Gerçekleşmeleri

**Tablo 67. Fonksiyonel Sınıflandırmaya Göre Bütçe Gider Gerçekleşmeleri (Tüm Birimler)**

KOD	Açıklama	KBÖ	Toplam Ödenek	Harcama
01	PERSONEL GİDERLERİ	310.000,00	2.815.903,00	2.815.902,81
02	SOSYAL GÜVENLİK KURUMLARINA DEVLET PRİMİ GİDERLERİ	244.000,00	140.118,00	62.080,98
03	MAL VE HİZMET ALIM GİDERLERİ	1.000,00	0,00	1.000,00
04	FAİZ GİDERLERİ			
05	CARİ TRANSFERLER			
06	SERMAYE GİDERLERİ			

#### 2- Temel Mali Tablolara İlişkin Açıklamalar

Fakültemiz akademik ve idari personelin maaşları, personel ile bakmakla yükümlü oldukları aile bireylerinin tedavi, ilaç, geçici ve sürekli görev yolluğu (tedavi yolluğu dahil) doğum ile ölüm yardımları ödemeleri, ek ders, ödemeleri mali işler birimimizde görevli personel tarafından KBS sistemi üzerinden ödeme emri belgeleri hazırlanarak Üniversitemiz Strateji Geliştirme Daire Başkanlığına gönderilerek kontrolleri yapıldıktan sonra ödeme işlemleri gerçekleştirilmektedir. Fakültemiz Taşınır Kayıt ve Kontrol birimi bir önceki yıldan devren gelen ile birlikte yıl içerisinde çeşitli yollarla giren, cari yıl içerisinde çeşitli yollarla çıkan ve yıl içerisinde zayıt ve fireden oluşan azalmalar ile ambar artımlarını, miktar ve değer olarak kayıtlarını tutarak takibini yapmaktadır.

#### 3. Mali Denetim Sonuçları

Fakültemize ait mali işlemler, Üniversitemiz Strateji Geliştirme Daire Başkanlığı tarafından denetlenmekte ve bu dairenin onayından sonra gerçekleşmektedir. Ayrıca, Üniversitemiz Sayıştay Başkanlığı tarafından dış denetime tabii olup Sayıştay sorgusu olduğu takdirde gerekli savunma yapılmakta ve gelecek olan ilama göre işlem yapılmaktadır.

#### 4. Diğer Hususlar

#### B-Performans Bilgileri

##### 1. Faaliyet ve Proje Bilgileri

Akademisyenlerimiz diğer birimlere görevlendirildikleri için makale, atıf, ulusal ve uluslararası bildirileri görevlendirildikleri birimlerce değerlendirmeye alınmaktadır.

## **2. Performans Sonuçları Tablosu**

Fakültemizde görev yapmakta olan öğretim üyelerimiz akademik çalışmalarını kapsamında makale, atıf, ulusal ve uluslararası bildiriler yaparak ilgili görevlendirildikleri birimlerce değerlendirilmektedir.

### **3-Performans Sonuçlarının Değerlendirilmesi**

Fakültemizin Stratejik Planının yapılması ile vizyon ve misyonuna uygun olarak belirlenen amaçlar ve hedefler doğrultusunda çalışmalar yapılmaya başlanmıştır.

### **4-Performans Bilgi Sisteminin Değerlendirilmesi**

Fakültemizde hem iç kontrol sistemi için de belirtilen hedeflerin gerçekleştirilmesi sonuçlarının kaydedileceği formlarda doğrultusunda gerçekleşmesi hedeflenmektedir.

### **5- Diğer Hususlar**

#### **IV- KURUMSAL KABİLİYET ve KAPASİTENİN DEĞERLENDİRİLMESİ**

##### **A- Üstünlükler**

- Akademik personelin yeniliklere açık olması,
- Genç akademik personelin kendini geliştirme isteklerinin bulunması,
- Yönetimle uyum içinde çalışma isteği,
- Danışmanlık hizmetlerindeki isteklilik.
- Ulusal ve uluslararası proje hazırlama ve uygulama kabiliyetine sahip akademik personelin varlığı
- Üniversitemizin kampus alanı bölgede az rastlanabilen doğal güzelliğe sahiptir
- Teknolojik gelişmelere paralel araç-gereç donanımı
- Ders içeriklerinin düzenli olarak güncellenmesi sayesinde öğrenciye güncel bilgi ve birikimler aktarılmaktadır.
- Binamızın fiziki şartlarının uygun olması,
- Akademik kadromuzun genç ve dinamik olması,
- Yeniliklere açık olma,

##### **B- Zayıflıklar**

- Bölümümüzde yeterli sayıda öğretim üyesinin bulunmaması,
- Eğitim programı geliştirmede endüstriyel kuruluşlar ile yeterince iş birliğinin sağlanamaması,
- Öğrencinin sosyal imkânlardan yararlanabileceği ortamların kısıtlı olması,
- Alanında uzman ve nitelikli idari personel sayısının yetersiz oluşu,
- Diğer Fakültelerle yeterli düzeyde bir iş birliğinin kurulamaması,
- Çevrede sanayinin yeterince gelişmemiş olması,
- Henüz Fakültemize öğrenci alınamaması,

##### **C- Değerlendirme**

- Topluma hizmet felsefesini misyonunun önemli bir parçası sayan Fakültemiz sanayi ve hizmet sektörü ile son derece gelişmiş olan ilişkileri ve iş birliğini bir fırsat olarak görmekte olup bunu geliştirerek sürdürecektir.
- Küreselleşen dünyada uluslararası aşmayı hedefine koyan Fakültemiz uluslararası ilişkilere ve uluslararası projelere büyük önem vermekte olup, bugüne kadar birçok uluslararası iş birliği ve projeyi gerçekleştirmiştir. Bu faaliyetlerini artırarak sürdürmek azim ve kararlılığındadır.
- Fakültemiz topluma sunacağı eğitim ve öğretimin çağdaş, uluslararası rekabete açık olmayı hedeflemektedir.

#### **IV.ÖNERİ VE TEDBİRLER**

Patnos Sultan Alparslan Doğa Bilimleri ve Mühendislik Fakültesi'nin Merkez Kampüse alınması ile ilgili "Gereçeli Raporu YÖK'e bildirilmiştir. Ağrı İbrahim Çeçen Üniversitesi Patnos Sultan Alparslan Doğa Bilimleri ve Mühendislik Fakültesinin bulunduğu Patnos yerleşkesinde; Patnos Sosyal Hizmetler Yüksekokulu ve Patnos Meslek Yüksekokulu bulunmaktadır. Fakülte, yüksekokul ve meslek yüksekokulu ortak kampüs alanı; Patnos ilçemizin merkezi bir konumunda 27.000 metrekare üzerine kurulmuştur. Mühendislik ve Mimarlık fakültelerinin altyapı ve öğretim üyesi temini ihtiyaçları ile öğrenci tercihi gibi durumlar göz önünde bulundurulduğunda, bu fakültelerin ilçede kurulması ve yapılandırılması oldukça zordur. Bu bağlamda, Patnos Sultan Alparslan Doğa Bilimleri ve Mühendislik Fakültesi için aşağıdaki temel problemler ortaya çıkmıştır.

##### **1. Temel Dersler Problemi**

Fakülte bünyesinde açık olan Bilgisayar Mühendisliği ve Mimarlık bölümlerinde okutulan derslerin çeşitliliği, ağırlığı, içeriği ve uygulaması gibi nedenlerden dolayı alanlarında uzman öğretim üyelerine ihtiyaç duyulmaktadır. Bunun yanında birçok mühendislik alanında ortak ders olan Fizik, Kimya, Matematik gibi temel derslerin yürütülebilmesi için Patnos yerleşkesinde yeterli öğretim elemanı bulunmamaktadır. Patnos Sultan Alparslan Doğa Bilimleri ve Mühendislik Fakültesinin Ağrı Merkez Kampüsü'ne alınması durumunda, bu kampüste mevcut bulunan Fen-Edebiyat Fakültesi ve Eğitim Fakültesi gibi köklü fakültelerden söz konusu öğretim elemanı ihtiyacı kolaylıkla karşılanabilecektir. Dolayısıyla Patnos Sultan Alparslan Doğa Bilimleri ve Mühendislik Fakültesinin Ağrı Merkez Kampüsü'ne taşınması bir zorunluluk arz etmektedir.

**2. Altyapı, Laboratuvar ve Derslik İmkânları** a. Patnos Yerleşkesindeki atölye ve laboratuvar altyapısı dikkate alındığında, bu imkânların meslek yüksekokulu için yeterli olmasına rağmen Mühendislik Fakültesi için yetersiz olduğu görülmektedir. Patnos Sultan Alparslan Doğa Bilimleri ve Mühendislik Fakültesinin Ağrı Merkez Kampüsü'ne taşınması durumunda ise buradaki farklı birimlere ait bilgisayar, cihaz, alet, laboratuvar ve atölye imkânları; ilk etapta Mühendislik Fakültesinin ihtiyaçlarını karşılamak için de kullanılabilir durumdadır. Bu bağlamda;

- Ağrı İbrahim Çeçen Üniversitesi Merkezi Araştırma Laboratuvarında bulunan cihazlar,
- Eğitim Fakültesi bünyesindeki öğrenci alınmayan ve kapanma sürecinde olan Bilgisayar ve Öğretim Teknolojileri Eğitimi (BÖTE) Bölümüne ait bilgisayar laboratuvarları ve altyapı imkânları,
- Meslek Yüksekokulu bünyesindeki Bilgisayar Programcılığı Programına ait bilgisayar laboratuvarları ve altyapı imkânları,
- Meslek Yüksekokuluna ait elektrik ve makine atölyeleri gibi imkânlar, Mühendislik Fakültesinin ihtiyaçlarını kısmen de olsa karşılayabilecek düzeydedir. b. Söz konusu Patnos yerleşkesinden, Dekanlık binası ve derslikler olmak üzere iki adet bina vardır. İlgili yerleşkede tek bir derslik binası bulunduğu; Patnos Sultan Alparslan Doğa Bilimleri ve Mühendislik Fakültesi, Patnos Meslek Yüksekokulu ve Patnos Sosyal Hizmetler Yüksekokulu için aynı binada eğitim-öğretimi sürdürme noktasında fiziki şartlar yeterli değildir. Hâlihazırda Patnos Meslek Yüksekokulunda; Sivil Savunma ve İtfaiyecilik Programı, Optisyenlik Programı, Mimari Restorasyon Programı, İnşaat Programı, Bilgisayar Programcılığı Programı, Eczane Hizmetleri Programı ve Biyomedikal Cihaz Teknolojisi Programı olmak üzere toplamda 7 aktif program bulunmakta ve bu programlarda 400'e yakın öğrenci bulunmaktadır. Buna ek olarak Patnos Sosyal Hizmetler Yüksekokulunda da Sosyal Hizmetler Bölümü bulunmakta ve bu bölümde de 40 öğrenci öğrenim görmektedir. Tüm bunlar, Patnos Yerleşkesinde bulunan fiziki imkânların, Patnos Meslek Yüksekokulu ve Patnos Sosyal Hizmetler Yüksekokulu tarafından tam kapasite kullanıldığını göstermektedir. Bu durum, Mühendislik Fakültesi için ihtiyaç duyulan fiziki imkânların Patnos yerleşkesinde mevcut olmadığını açıkça ortaya koymaktadır.



### SONUC

Yukarıda belirtilen sebeplerden dolayı Patnos Sultan Alparslan Doğa Bilimleri ve Mühendislik Fakültesi'nin aktif hâle getirilebilmesi için;

- 1) Patnos yerleşkesinde bulunan ilgili Mühendislik Fakültesinin Ağrı Merkez Kampüsü'ne alınması;
- 2) İlgili fakültenin Ağrı Merkez Kampüsü'ne alınması sebebiyle;
  - a) Fakülte isminde bulunan Patnos ifadesinin çıkarılması,
  - b) Patnos, Ahlat ve Malazgirt üçgeninde önemli bir anlamı olan Sultan Alparslan isminin Patnos Yerleşkesine verilerek yaşatılması,
  - c) Merkez kampüste Fen Edebiyat Fakültesi bulunması sebebiyle “Doğa Bilimleri” ifadesinin ilgili fakültenin isminden çıkarılması,
  - d) İlgili fakültenin bünyesinde Mimarlık bölümünün de bulunması sebebiyle fakülte isminin “Mühendislik ve Mimarlık Fakültesi” olarak değiştirilmesi senatoya teklif edilmektedir. Öğretim üyesi kadrosu geliştirilerek mevcut bölümlerden bazıları faaliyete geçirilecektir. Fakültemiz bölgemizde yenilikçi ve çağa ayak uyduracak bir mühendislik eğitimi sunmayı hedeflemektedir. Akademisyenler arasında bilgi ve fikir alışverişi sağlayacak ortamların oluşturulması ve ortak çalışmaların teşvik edilmesi, akademik etkinliğin artmasına katkı sağlayacaktır. İdari personelin çeşitli hizmet içi eğitim programlarından yararlandırılması ve yine motivasyonlarını artırıcı çeşitli etkinliklerin düzenlenmesi, daha olumlu sonuçların alınmasını kolaylaştıracaktır.

### **V. İÇ KONTROL GÜVENCE BEYANI**

Harcama yetkilisi olarak yetkim dâhilinde; Bu raporda yer alan bilgilerin güvenilir, tam ve doğru olduğunu beyan ederim.

Bu raporda açıklanan faaliyetler için idare bütçesinden harcama birimimize tahsis edilmiş kaynakların etkili, ekonomik ve verimli bir şekilde kullanıldığını, görev ve yetki alanım çerçevesinde iç kontrol sisteminin idari ve mali kararlar ile bunlara ilişkin işlemlerin yasallık ve düzenliliği hususunda yeterli güvenceyi sağladığını ve harcama birimimizde süreç kontrolünün etkin olarak uygulandığını bildiririm.

Bu güvence, harcama yetkilisi olarak sahip olduğum bilgi ve değerlendirmeler, iç kontroller, iç denetçi raporları ile Sayıştay raporları gibi bilgim dâhilindeki hususlara dayanmaktadır.

Burada raporlanmayan, idarenin menfaatlerine zarar veren herhangi bir husus hakkında bilgim olmadığını beyan ederim. (Patnos Sultan Alparslan Doğa Bilimleri ve Mühendislik Fakültesi 31.01.2023)

**Prof. Dr. Mucip GENİŞEL**  
**Dekan V.**